

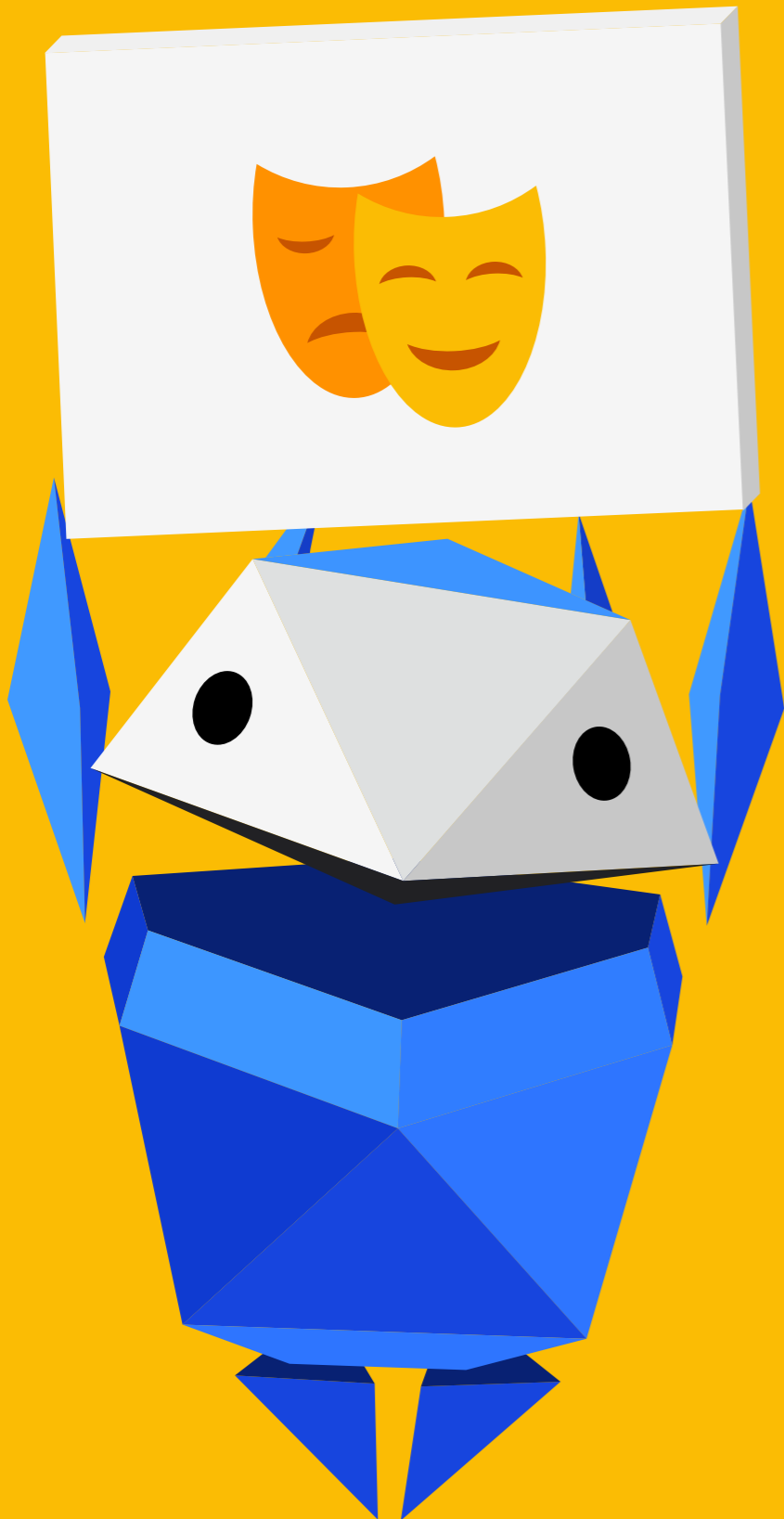
Děti s emocionálními a behaviorálními problémy a IKT

Jacek Pyżalski



School with Class
Foundation

Be
Internet
Awesome.



1 Co to jsou emocionální a behaviorální potíže?

Emocionální a behaviorální potíže (označované také jako poruchy, postižení; z angličtiny *emotional and behavioral difficulties* – EBD) zahrnují široké spektrum vzorců chování a psychosociálních problémů dítěte jako agrese, úzkost, hyperaktivita a jiné. EBD jsou často obtížně odlišitelné od jiných postižení, částečně proto, že jsou nezdědka korelovány a vztahují se ke stejnému dítěti, což ovlivňuje jeho fungování. Kromě toho se stále diskutuje o kritériích a diagnózách, jakož i o oprávněnosti zařazování EBD do ostatních postižení, zejména ve školském systému. Ty se také výrazně liší v právních systémech v různých zemích (Brigham a kol., 2021; Kauffman, 2015; Kauffman a Landrum, 2009; Kauffman a Landrum, 2013).

EBD zahrnují široké spektrum chování, které představují pro školní prostředí a pedagogické pracovníky výzvu a zároveň jsou příčinou utrpení dítěte, které je zažívá. V závislosti na přijaté perspektivě se vědkyně a vědci mohou soustředit na chování dětí s EBD, emoce a psychologické problémy, které zažívají, nebo na všechny tyto aspekty a to i při uplatnění holistického přístupu zaměřeného na sociální prostředí dítěte. Obecně platí, že ve vzdělávacím kontextu vykazují žáci a žákyně s EBD chování, které je ve školním prostředí problematické – jsou například neaktivní nebo otevřeně rušivé (aktivní negativní zasahování do vzdělávacích aktivit). To často vede

k nižším učebním výsledkům nebo rezignaci na školu (Didion, Toste a Wehby, 2020; Mulcahy, Krezmien a Maccini, 2014), co násobí existující problémy skrz mechanismus začarovaného kruhu (jeden problém zesiluje ten druhý). Longitudinální výzkumy také naznačují, že EBD může pravděpodobně zvyšovat riziko sociálního nepřizpůsobení (včetně kriminality a závislosti), které může přetrvávat až do dospělosti (Indris, Barlow, Doland, 2019). Proto je klíčová včasná intervence k prevenci tohoto jevu ve školním věku.

Žáci a žákyně s EBD vykazují chování, které je ve školním prostředí problematické – jsou například neaktivní nebo otevřeně rušivé (aktivní negativní zasahování do vzdělávacích aktivit).

Pro účely této kapitoly je užitečné citovat klasickou a široce používanou typologii T. Achenbacha (1978), která uvádí dvě hlavní skupiny poruch, konkrétně externalizační a internalizační poruchy – obojí v rámci konceptu EBD (Tabulka 1).

V závislosti na diagnostických kritériích se odhadovaná prevalence EBD pohybuje v rozmezí od 3 až 9 procent v obecné populaci (pro internalizační i externalizační poruchy; Mooij a Smeets, 2009).

Pro ty, kteří pracují s dětmi s EBD, je zásadní to, aby rozpoznali, že emocionální a behaviorální potíže se někdy nesprávně interpretují jako fenomén související pouze s individuálními vlastnostmi, zatímco je zapotřebí systematictější přístup zahrnující i sociální a rodinné faktory. Tyto faktory, zejména pokud jsou negativní, například výskyt domácího násilí nebo násilí mezi vrstevníky či kvalita učebních osnov (a vztahů mezi učitelem a žákem), mohou ovlivnit výskyt EBD (Didion, Toste a Wehby, 2020; Mooij a Smeets, 2009).

Žáci a žákyně s EBD navštěvují jak speciální, tak i běžné školy. Mnoho studií ukázalo, že učitelé a učitelky, zejména z běžných škol, hodnotí svou schopnost podporovat potřeby dětí s EBD jako menší ve srovnání s možnostmi podporovat potřeby dětí z jiných podskupin speciálního vzdělávání. Navíc nedostatek adekvátní podpory pro žáky a žákyně s EBD, zejména v raných fázích, kdy se poprvé objevují obtížná chování, může potíže zhoršit (Mooij a Smeets, 2009).

Tabulka 1 Typologie poruch podle T. Achenbacha (1978)

externalizační poruchy	internalizační poruchy
<ul style="list-style-type: none"> → agrese → asociální chování → vzdor → impulsivnost → hyperaktivita 	<ul style="list-style-type: none"> → uzavřenost → úzkost → deprese → nízké sebehodnocení → obsedantní a kompulsivní chování

3–9%

procent populace čelí
emocionálním a behaviorálním
potížím



2 Žáci a žákyně s emocionálními a behaviorálními problémy a internet

Literatura zkoumající specifika digitálních hrozeb a příležitostí u dětí s EBD je spíše skrovná a často se zaměřuje na konkrétní subpopulace v daném národním a sociálním kontextu. Přesto se mohou některá data použít jako základ pro formulaci vědeckých zobecnění založených na důkazech o žácích a žákyních s EBD a jejich životě v digitálním prostředí (Williams a kol., 2006). Skupina lidí s EBD se zdá být podskupinou hluboce ovlivněnou digitální nerovností, která se v tomto případě obvykle chápe nikoli jako absence hardwaru, softwaru nebo přístupu k internetu, ale spíše jako slabší digitální dovednosti a nedostatečná schopnost plně využívat digitální prostředí (Van Dijk, 2020; Zhang a Livingstone, 2019).

Zdá se, že klíčový problém spojený s digitálními nerovnostmi u dětí s EBD koreluje s jejich prostředím, které rozvoj digitálních dovedností nepodporuje. Ve výsledku jsou mladí lidé z této skupiny vůči digitálním hrozbám zranitelnější.

Nejnovější výzkumy naznačují, že u mnoha dětí ze znevýhodněných skupin (nejen těch s emocionálními poruchami a poruchami chování) může mít na digitální dovednosti

negativní vliv skutečnost, že tyto děti jsou diskriminované (a tak vnímají sebe sama). Podstatné je, že se s touto diskriminací mohou setkávat jak na síti, tak i mimo ni. V této souvislosti může také vzniknout jakýsi začarovaný kruh. To může znamenat, že je mladý člověk diskriminován a označen za neschopného. Poté, co přijal toto označení, domnívá se, že je méně schopný a kompetentní v používání technologií. To zase může snížit sebevědomí a sebehodnocení. Ve výsledku může takové přesvědčení vést k demotivaci zapojit se do digitálního světa. Zdá se, že mladí lidé, kteří se cítí diskriminováni, rozvíjejí digitální dovednosti pomaleji a dosahují nižší úroveň digitálních schopností, patrně proto, že v jejich případě působí další rizikové faktory zhoršení digitálních dovedností (například faktory související s rodinným prostředím) silněji (Mascheroni a kol., 2022). Přesto musí být tento předběžný závěr v budoucnu potvrzen, poněvadž se vztahy mezi EBD, diskriminací a rizikovým chováním zdají být složitější a není snadné je interpretovat (Martin-Storey a Benner, 2019).

diskriminace, etika
neschopného člověka



přesvědčení o nižších
schopnostech
a kompetencích při používání
technologií

nižší sebevědomí, snížení
sebehodnocení

demotivace zapojit se do
digitálního světa

3 Hrozby i příležitosti

V případě dětí s EBD je popis konkrétních hrozeb a příležitostí obtížný úkol. To je dané zejména tím, že termín „EBD“ zahrnuje široké spektrum lidí s radikálně odlišnými problémy (například s externalizačními nebo internalizačními poruchami, které jsou navíc zastoupeny na různých úrovních závažnosti). To znamená, že digitální hrozby a možnosti nejsou kvalitativně specifické, nýbrž univerzální, avšak se mohou v této skupině vyskytovat častěji. V mnoha případech, zejména při absenci empirických dat, to znamená, že musíme vyvodit závěry z konceptualizace, což vede k vyššímu riziku spekulací. Avšak vzhledem k tomu, že jejich získání je pro podporu efektivního mediálního vzdělávání u dětí s EBD nezbytné, nelze se tomuto druhu nejistoty zcela vyhnout.

Hrozby

Děti a mládež s EBD jsou vystaveni vyššímu riziku duševních a sexuálních zdravotních problémů. Dnes mnoho teenagerů a mnoho teenagerek včetně mládeže s EBD vykazuje chování spojené s hledáním pomoci – zvláště při hledání informací a podpory na síti. Zvláštnímu zájmu se těší témata související s mezilidskými vztahy, stresem, poruchami příjmu potravy, váhou, depresí a úzkostí z budoucnosti (Suzuki, Calzo, 2004). Zdá se, že tento trend narůstá, jelikož on-line informace na toto téma jsou stále dostupnější, zejména na mobilních

zařízeních, kde přístup k nim není zpravidla pod dohledem rodičů, hlavně u starších dětí.

Výzkumy ukazují, že náctiletí neradi sdílejí vážné zdravotní problémy přímo s odborníky (například školními poradci) nebo dospělými obecně (Ackard a Neumark-Sztainer, 2001). Spíš se obracejí na vrstevníky a dávají přednost online světu, kde lze dosáhnout jisté úrovně soukromí a důvěrnosti. Při vyhledávání tohoto typu informací mladí lidé využívají dva hlavní zdroje: diskusní fóra vrstevníků/sociální portály plus materiály připravené profesionálními zdravotnickými pracovníky. V obou případech existuje riziko, že získané (a v praxi použité informace) nebudou přesné. V prvním případě mohou mladí lidé s EBD přicházet na diskusní fóra nebo do webových vláken, kde se shromažďují lidé s podobnými problémy a často si vyměňují informace, které nemusí být spolehlivé a užitečné.

Náctiletí neradi sdílejí vážné zdravotní problémy přímo s odborníky nebo dospělými obecně. Spíš se obracejí na vrstevníky a dávají přednost online světu.

Navíc i důvěryhodné materiály mohou být a často jsou připraveny v jazykové podobě, která je pro mladé uživatele a uživatelky příliš obtížně srozumitelná (Grohol, Ślimowicz, Granda, 2014).

Dalšími dvěma důležitými rizikovými jevy, které by se slušelo popsat v souvislosti s dětmi s EBD, jsou kyberšikana a problematické používání internetu. I když se netýkají jen dětí s EBD, tak mládež s EBD se může častěji do nich zapojovat.

Kyberšikana je opakované urážející chování zahrnující zneužití moci s využitím internetových nástrojů. Jedná se o digitální verzi tzv. tradiční šikany, která je definována podobně, ale je založena na násilí tváří v tvář (jsou to například fyzické, verbální akce vůči někomu nebo vyloučení – tzv. sociální šikana; Olweus a Limber, 2018). Kyberšikana může mít mnoho podob, jako je flaming, obtěžování, pomlouvání, předstírání identity (krádež online identity), outing a trickery (online odhalování tajemství), vyloučení nebo kyberstalking (Willard, 2007). U dětí s EBD je také vyšší nebezpečí (stejně jako u ostatních žáků a žákyň se speciálními vzdělávacími potřebami), že se jich dotkne kyberšikana mezi vrstevníky ve všech rolích: jako pachatelů, jako obětí kyberšikany a v obou rolích současně (z angličtiny *bully-victim*). Je však třeba zdůraznit, že emocionální a behaviorální potíže mohou být rizikovým faktorem jak kyberšikany, tak i jejich důsledků (Schultze-Krumbholz a kol., 2012).

Klíčovým mechanismem, který se může týkat dětí s EBD, jsou jejich relativně nižší sociální dovednosti (prezentované také v digitálním prostředí) a povaha jejich emočních reakcí, což může vést jak k vyšší viktimizaci, tak i k častějšímu dopouštění se násilí. Pro tyto děti je také těžší získat pomoc a bránit se nebo řešit konflikty mezi vrstevníky (Pereira a Lavoie, 2018). Vzhledem k tomu, že bullying i kyberbullying se



Formy kyberšikany

- flaming
- obtěžování
- pomlouvání
- předstírání identity
- online odhalování tajemství (outing a trickery)
- vyloučení
- kyberstalking

v případě daného člověka často překrývají a jsou v průběhu času do jisté míry stabilní (Camacho a kol., 2022), může to významně zvýšit riziko výskytu EBD u dětí, které často souběžně zažívají jiné problémy – například rodinnou situaci (Poulou, 2015).

Problematické (přílišné) používání internetu (někdy označované jako závislost na internetu) se běžně definuje jako neschopnost kontrolovat vlastní používání internetu, což způsobuje řadu psychologických a sociálních problémů (Spada, 2014). Problematické používání internetu je často spojeno s psychickými a sociálními obtížemi (včetně těch, které jsou koncepčně součástí EBD). Je sporné, zda jsou tyto obtíže výsledkem problematického používání internetu, nebo faktorem, který nutí mladé lidi internet tímto způsobem používat, nebo obojím. Příčinné vztahy je zde obtížné stanovit (Boniel-Nissim a Sasson, 2018; Restrepo a kol., 2020). U dětí s EBD může být problematické používání internetu jak způsobem, jak zvládat své emoce, tak i odpovědí na problémy s navazováním kontaktů s vrstevníky, což je snazší urobiť online.

Příležitosti

Můžeme vypočítat několik hlavních oblastí, kde mohou být IKT (informační a komunikační technologie) pro mladé lidi s EBD přínosné.

První souvisí s motivací k učení, která je v této skupině často z různých důvodů oslabena. Učení se s využitím IKT může usnadnit zapojení do učení tím, že žák/žákyně soutěží se sebou samým, zvyšuje kompetence a sebeúctu (Williams, Jamali, Nicholas, 2005). Pokročilejším příkladem takovýchto aktivit mohou být tzv. vážné nebo seriózní hry (*serious games*), které jsou definovány jako vzdělávací aplikace, které kombinují seriózní obsah prostřednictvím výuky, učení se, komunikace a dokonce i poskytování informací spolu s poutavými a zábavnými aspekty videoher. V případě dětí s EBD se mohou takovéto hry používat jako atraktivní prostředek k rozvoji sociálních a emočních kompetencí (například vyhledávání pomoci nebo navazování vztahů s vrstevníky). Tyto hry se mohou také přímo vztahovat k výše definovaným problémům, tj. kyberšikaně a problematickému používání internetu (Calvo-Morata a kol., 2020).

Navíc může internet pomoci dětem s EBD navazovat pozitivní kontakty s vrstevníky na sociálních sítích nebo jiných internetových zájmových skupinách (například hudba, sport, umění). Existuje však riziko, že takovéto online interakce budou fungovat jako náhrada tradičních vztahů a v dlouhodobějším horizontu přinesou více problémů.

Vysoká potřeba vyhledávat pomoc a podpůrné kontakty a informace na síti u dětí s EBD uvedená výše jako riziko je za příznivých okolností také velkou výhodou. Vzhledem k tomu, že internet poskytuje možnost anonymního prohlížení informací a někdy i využití odborné a poloprofesionální pomoci, může být cenným nástrojem při dosahování podpory, které by (v některých případech) nebylo jinak dosaženo. To je částečně

podepřeno výzkumem (Prescott, Hanley a Ujhelyi, 2017), který také poukazuje na potřebu připravit mladé lidi na to, že mají být kritičtí a opatrní při přijímání emocionální nebo informační podpory.

Děti s EBD mohou také získat lepší vzdělání, když budou jejich rodiče podporováni internetovými skupinami. Takové skupiny (podobně jako tradiční face-to-face skupiny) mohou být vynikajícím zdrojem cenných informací a emocionální podpory, a to i v krizových situacích (DeHoff a kol., 2016). Zároveň je třeba mít na paměti, že v těchto skupinách mohou být sdíleny nespolehlivé nebo dokonce potenciálně škodlivé rady (Mertan a kol., 2021). Podobné aktivity se zdají být prospěšné i pro profesionály pracující s dětmi s individuálními vzdělávacími potřebami (Billingsley, Israel a Smith, 2011).

Shrnutí klíčových příležitostí

- zapojení do učení prostřednictvím soutěže se sebou samým/samou
- seriózní hry jsou atraktivním prostředkem rozvoje sociálních a emocionálních kompetencí
- navazování pozitivních vrstevnických kontaktů zaměřených na konkrétní zájmy
- anonymní prohlížení informací a využívání odborné a poloprofesionální pomoci
- zdroj cenných informací a emocionální podpory pro rodiče

4 Doporučení

Mnoho vědců a vědkyň formuluje obecné cíle podporování mladých lidí s EBD (Didion, Toste a Wehby, 2014; Mooij a Smeets, 2009). Lze je stručně shrnout do následujících bodů:

- **Přizpůsobení aktivit ve třídě způsobem, který odpovídá kompetencím dětí s EBD** (mělo by se provádět na základě počátečního posouzení těchto kompetencí).
- **Budování angažovanosti** (například organizováním kreativních digitálních aktivit souvisejících se zájmy dětí).
- **Budování odpovědnosti a samoregulace u dětí s EBD** (například společným stanovením pravidel online bezpečnosti).
- **Budování podpůrného prostředí vrstevníků a na linii žák/žákyně – učitel/učitelka** (dobrým příkladem je zde online kontakt při práci na domácích úkolech nebo používání platform, které umožňují online spolupráci mezi vrstevníky).
- **Neustálý kontakt s rodiči/opatrovníky dětí s EBD** (například prostřednictvím digitálního deníku s cílem zajistit výměnu informací a skutečnou spolupráci mezi školním a domácím prostředím).

Všechny tyto cíle lze splnit díky prostředkům IKT správně využívaným z hlediska vzdělávání. Takové využívání IKT (zejména pak internetu) tedy může být hlavním doporučením.

Na základě literatury lze zformulovat následující doporučení k mediální výchově týkající se dětí s EBD:

- **Dvě hlavní riziková chování, která by se měla do učebních osnov pro tuto skupinu zahrnout, jsou kyberšikana a problematické používání internetu.** Zdá se, že obě rizika se v této skupině vyskytují častěji a mohou současně přinášet více psychosociálních dopadů. Při jakýchkoliv preventivních aktivitách stojí za to zaměřit se nejen na tyto dva jevy, ale také na jejich protějšky, tj. prosociální a pozitivní kontakty na síti (jako opak kyberšikany) a pozitivní využívání internetu (na rozdíl od problematického používání internetu). Je také důležité tyto problémy řešit komplexně – je podstatné řešit kyberšikanu v kontextu celé situace mezi vrstevníky mladého člověka (například zapojení do tradičního bullyingu). Zaměřit se pouze na vztahy s vrstevníky na síti by problém příliš zjednodušilo a snížilo tak šance na poskytnutí účinné podpory.
- Děti s EBD mohou na síti hledat pomoc týkající se psychosociálních problémů, s kterými se potýkají. **Hlavní důraz by se měl klást na schopnost nalézt věrohodné zdroje a identifikovat ty zdroje a fragmenty informací, které mohou být při uplatnění škodlivé.** Na internetu je spousta stránek nebo podpůrných skupin s nepřesnými informacemi o zdraví. Z hlediska vzdělávání by bylo vhodné, aby pedagogičtí pracovníci mezi členy školní komunity šířili

adresy, kde lze nalézt spolehlivý obsah, a také poskytovali tyto adresy přímo lidem, které je potřebují. Kromě toho mohou být přínosné jisté vzdělávací aktivity v oblasti informačních dovedností. Hlavním problémem je však poskytnout obsah, který je dobře zasazen do skutečného života a problémů dětí s EBD, aby byly povzbuzeny k účasti. Navíc by se dobře koncipované hodiny mediální výchovy měly soustředit na boj proti falešným zprávám a dezinformacím. Ve vzdělávacích materiálech pro tuto specifickou skupinu by bylo vhodné se zaměřit na ukázkový obsah, který může být obzvláště ubližující, není-li důvěryhodný (například materiály o otázkách duševního zdraví, které mohou obsahovat informace nebezpečné, budou-li realizovány). Je také vhodné budovat návyk ověřovat si internetové rady

u jiných zdrojů (například u vychovávatele/vychovatelky anebo pedagožky/pedagoga ve škole). Tyto činnosti by navíc měly být doprovázeny vzděláváním zaměřeným na zvyšování povědomí o zdraví, které pomáhá mladým lidem chápat jejich problémy a také posoudit kvalitu zdravotních rad a sociální podpory, které dostávají v online i offline prostředí.

- Vzhledem k tomu, že vzdělávání dětí s EBD je výzva, **je záhodno připravit kvalitní praktické informace o tom, jak děti s EBD podporovat, a sdílet je na síti**. Ale ještě důležitější je zřízovat internetové podpůrné skupiny pro rodiče a učitele a učitelky (i obě skupiny dohromady), kde by byl prostor na výměnu zkušeností a podporu. Tyto skupiny se mohou zřízovat na celostátní, regionální i školní úrovni.

Budování angažovanosti organizováním kreativních digitálních aktivit

Používání vizualizačních nástrojů je nutnost, protože je možné dosáhnout porozumění s dětmi – například když dítě nechce psát, lze se dohodnout, že nejprve udělá několik cvičení pomocí různých digitálních nástrojů nebo v aplikaci a pak napíše pár slov nebo vět na papír. Nebo jiný příklad: dítě nechce číst, ale má velkou motivaci hrát si se slovy v různých interaktivních aplikacích, jako je Scratch, CoSpaces nebo Interlandia.

Ilona Jucienė – škola „Gerosios Vilties“ ve Vilniusu (progimnazija)

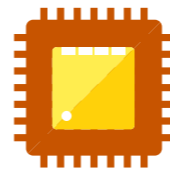
Význam spolupráce mezi školou a domovem při budování dovedností digitálního občanství

Výuka dětí s takovými potřebami, jak být na internetu v bezpečí, vyžaduje spoustu rozhovorů ve škole, doma a neustálého opakování informací různými způsoby a v různých situacích.

Èivilė Aleksienė – Speciální škola „Atgajos“ ve Vilniusu

5 Vznikající problémy – nové trendy

Velkým a široce diskutovaným trendem je umělá inteligence (AI) využívaná ve vzdělávacích aktivitách. Zdá se, že potenciální přínosy ve speciálním vzdělávání obecně jsou četné (Hopcan a kol., 2022). Patří mezi ně personalizované vzdělávání a zpětná vazba, snadná příprava personalizovaných učebních materiálů a aktivní zapojení žáků a žákyň. Tyto výhody, i když jsou ve všech vzdělávacích kontextech prospěšné, mohou být zvláště relevantní pro děti s EBD, jež potřebují individualizaci ve velké míře. Je však důležité zde rozumně využít přístup vzdělávací, nikoliv technologický. V praxi není nejdůležitější to, co technologie dokážou, nýbrž jak je její využití přizpůsobeno potřebám dětí s EBD.



V praxi není nejdůležitější to, co technologie dokážou, nýbrž jak je její využití přizpůsobeno potřebám dětí s EBD.

6 Poznatky z nouzového distančního vzdělávání

Neexistují žádné systematické a rozsáhlé výzkumy zobrazující to, jak se distanční vzdělávání spojené s COVID-19 konkrétně zaměřilo na děti s EBD. Přesto existují z tohoto období jisté užší závěry, které mohou být užitečné pro využití IKT při podpoře dětí s EBD. Například polský výzkum (Pyżalski a Walter, 2022) ukázal, že pro některé děti s internalizačními problémy může být online komunikace (když nemusí zapínat kameru) velmi povzbudivá a motivující k aktivitě ve verbálních rozhovorech. To naznačuje, že učitelé a učitelky mohou používat online komunikaci jako alternativní nebo paralelní způsob zahajování nebo udržování dobrého kontaktu se žáky a žákyněmi s EBD, například při poskytování individuální podpory nebo když mu radí ohledně vztahů s vrstevníky či při vypracovávání domácího úkolu.



Pro některé děti s internalizačními problémy může být online komunikace (když nemusí zapínat kameru) velmi povzbudivá a motivující k aktivitě ve verbálních rozhovorech.

7 Doporučené prameny

Důležité je využívat kvalitní zdroje o intervencích v oblasti kyberšikany. Za návštěvu stojí webové stránky cyberbullying.org, které nabízejí široký výběr užitečných materiálů (v anglickém jazyku). Najdete zde nejnovější data ze studií, vzdělávací materiály pro mládež i praktické návody, jak bojovat proti kyberšikaně ve školách. Většina pokynů je univerzální povahy a může se implementovat za účelem podpory dětí s EBD.

Bibliografie

- Achenbach, T. M. (1978). *The child behavior profile: An empirically based system for assessing children's behavioral problems and competencies*. „International Journal of Mental Health”, 7(3-4), 24-42.
- Ackard, D. M., Neumark-Sztainer, D. (2001). *Health care information sources for adolescents: Age and gender differences on use, concerns, and needs*. „Journal of Adolescent Health”, 29, 170-176.
- Billingsley, B., Israel, M., Smith, S. (2011). *Supporting new special education teachers: How online resources and Web 2.0 technologies can help*. „Teaching Exceptional Children”, 43(5), 20-29.
- Boniell-Nissim, M., Sasson, H. (2018). *Bullying victimization and poor relationships with parents as risk factors of problematic internet use in adolescence*. „Computers in Human Behavior”, 88, 176-183.
- Brigham, F. J., McKenna, J. W., Claude, C. M., Brigham, M. M. (2021). *Assessment of EBD. [In:] Traditional and Innovative Assessment Techniques for Students with Disabilities*. Emerald Publishing Limited.
- Calvo-Morata, A., Alonso-Fernandez, C., Freire, M., Martinez-Ortiz, I., Fernandez-Manjón, B. (2020). *Serious games to prevent and detect bullying and cyberbullying: A systematic serious games and literature review*. „Computers & Education”, 157, 103958.
- Camacho, A., Runions, K., Ortega-Ruiz, R., Romera, E. M. (2022). *Bullying and cyberbullying perpetration and victimization: prospective within-person associations*. „Journal of youth and adolescence”, 1-13.
- DeHoff, B. A., Staten, L. K., Rodgers, R. C., Denne, S. C. (2016). *The role of online social support in supporting and educating parents of young children with special health care needs in the United States: a scoping review*. „Journal of Medical Internet Research”, 18(12), e333.
- Didion, L. A., Toste, J. R., Wehby, J. H. (2020). *Response cards to increase engagement and active participation of middle school students with EBD*. „Remedial and Special Education”, 41(2), 111-123.
- Martin-Storey, A., Benner, A. (2019). *Externalizing behaviors exacerbate the link between discrimination and adolescent health risk behaviors*. „Journal of Youth and Adolescence”, 48(9), 1724-1735.
- Grohol, J. M., Slimowicz, J., Granda, R. (2014). *The quality of mental health information commonly searched for on the Internet*. „Cyberpsychology, Behavior, and Social Networking”, 17(4), 216-221.
- Hopcan, S., Polat, E., Ozturk, M. E., Ozturk, L. (2022). *Artificial intelligence in special education: a systematic review*. „Interactive Learning Environments”, 1-19.

- Idris, I. B., Barlow, J., Dolan, A. (2019). *A longitudinal study of emotional and behavioral problems among Malaysian school children*. „*Annals of Global Health*”, 85(1).
- Kauffman, J. M. (2015). *The ‘B’ in EBD is not just for bullying*. „*Journal of Research in Special Educational Needs*”, 15(3), 167–175.
- Kauffman, J. M., Landrum, T. J. (2009) *Politics, civil rights, and disproportional identification of students with emotional and behavioral disorders*. „*Exceptionality*”, 17, 177–88, doi: 10.1080/09362830903231903.
- Kauffman, J. M., Landrum, T. J. (2013) *Characteristics of Emotional and Behavioral Disorders of Children and Youth* (10th ed.). Upper Saddle River, NJ: Merrill Prentice-Hall.
- Mascheroni, G., Cino, D., Mikuska, J., Smahel, D. (2022). *Explaining inequalities in vulnerable children’s digital skills: The effect of individual and social discrimination*. „*New Media & Society*”, 24(2), 437–457, <https://doi.org/10.1177/14614448211063184>.
- Mertan, E., Croucher, L., Shafran, R., Bennett, S. D. (2021). *An investigation of the information provided to the parents of young people with mental health needs on an internet forum*. „*Internet Interventions*”, 23, 100353.
- Mooij, T., Smeets, E. (2009). *Towards systemic support of pupils with emotional and behavioural disorders*. „*International Journal of Inclusive Education*”, 13(6), 597–616.
- Mulcahy C. A., Krezmien M., Maccini, P. (2014). *Teaching mathematics to secondary students with emotional and behavioral disorders: Challenges and practical suggestions for teachers*. „*Preventing School Failure: Alternative Education for Children and Youth*”, 58, 69–79.
- Olweus, D., Limber, S. P. (2018). *Some problems with cyberbullying research*. „*Current Opinion in Psychology*”, 19, 139–143.
- Pereira, L. C., Lavoie, J. (2018). *Friends, foes, and self-defence: students with EBD navigating social conflicts and bullying*. „*Emotional and Behavioural Difficulties*”, 23(1), 15–27.
- Poulou, M. S. (2015). *Emotional and behavioural difficulties in pre-school*. „*Journal of Child and Family Studies*”, 24, 225–236.
- Prescott, J., Hanley, T., Ujhelyi, K. (2017). *Peer communication in online mental health forums for young people: directional and nondirectional support*. „*JMIR Mental Health*”, 4(3), e6921.
- Pyżalski, J., Walter, N. (2022). *Mental Health and Well-being During Covid-19 Forced Distance Learning Period: Good and Bad News from Polish Studies*. [In:] *The Unequal Costs of Covid-19 on Well-being in Europe* s. 115–131. Cham: Springer International Publishing.
- Restrepo, A., Scheininger, T., Clucas, J. a kol. (2020). *Problematic internet use in children and adolescents: associations with psychiatric disorders and impairment*. „*BMC Psychiatry*” 20, 252, <https://doi.org/10.1186/s12888-020-02640-x>.
- Schultze-Krumbholz, A., Jäkel, A., Schultze, M., Scheithauer, H. (2012). *Emotional and behavioural problems in the context of cyberbullying: A longitudinal study among German adolescents*. „*Emotional and Behavioural Difficulties*”, 17(3-4), 329–345.
- Spada, M. M. (2014). *An overview of problematic Internet use*. „*Addictive Behaviors*”, 39(1), 3–6.
- Suzuki, L. K., Calzo, J. P. (2004). *The search for peer advice in cyberspace: An examination of online teen bulletin boards about health and sexuality*. „*Journal of Applied Developmental Psychology*”, 25(6), 685–698.
- Van Dijk, J. (2020). *The digital divide*. John Wiley & Sons.
- Williams, P., Jamali, H. R., Nicholas, D. (2006). *Using ICT with people with special education needs: what the literature tells us*. [In:] *Aslib Proceedings*. Emerald Group Publishing.
- Zhang, D., Livingstone, S. (2019). *Inequalities in how parents support their children’s development with digital technologies*. United Kingdom: LSE Department of Media and Communications.